

# Kvarteret Brasan, Sigtuna

Kulturmiljöutredning



Foto: Oskänd, omkring 1910. Sigtuna museum

## Kvarteret Brasan, Sigtuna Kulturmiljöutredning

Datum: 2026-05-05

Beställare: Sigtuna kommun

Beställarens representant: Alice Söderqvist

Konsult: Norconsult Sverige AB

Box 8774

402 76 Göteborg

Uppdragsledare: Linda Wångdahl

Handläggare: Lovisa Orvarsson, Jenny Göthberg

Uppdragsnr: 109 90 09

Kvalitetsgranskad av: Mikael Hammerman

Bilder: Norconsult där inget annat anges

# Innehållsförteckning

<b>Inledning</b> .....	<b>4</b>
Bakgrund .....	4
Uppdrag och metod .....	4
Kulturmiljö och kulturhistoriskt värde .....	4
Medverkande .....	4
<b>Läge och förutsättningar</b> .....	<b>5</b>
Avgränsningar .....	5
Översiktsplan .....	5
Tidigare kunskapsunderlag .....	6
Lagskydd .....	7
Plan- och bygglagen (PBL) .....	7
Miljöbalken (MB) .....	8
Kulturmiljölagen (KML) .....	9
<b>Sammanfattad historik</b> .....	<b>10</b>
Sigtuna .....	10
Kvarteret Brasan .....	10
Bebyggelse inom kvarteret .....	13
<b>Karaktärsbeskrivning</b> .....	<b>15</b>
Stadsbild och övergripande karaktär .....	15
Utredningsområdets karaktär .....	16
Byggnader inom utredningsområdet .....	19
Vyer och siktlinjer .....	29
<b>Kulturmiljöanalys</b> .....	<b>32</b>
Kulturhistoriskt sammanhang .....	32
Kulturhistorisk värdering .....	32
Känslighet och tålighet .....	34
Rekommendationer .....	35
<b>Källor</b> .....	<b>36</b>

# 1 Inledning

## Bakgrund

Föreliggande kulturmiljöutredning behandlar kvarteret Brasan 4-9 i Sigtuna stad och kommer att fungera som underlag vid det fortsatta arbetet med att ta fram en ny detaljplan för området. Utredningsområdet omfattar tre smala stadstomter i den äldsta delen av Sigtuna med bebyggelse i blandad ålder. Den exakta åldern på byggnaderna är i regel okänd men belägg finns för att bebyggelsens historia sträcker sig från åtminstone 1700-tal till 2000-tal.

## Uppdrag och metod

Sigtuna kommun har bedömt att en kulturmiljöutredning är nödvändig för att säkerställa ett tillräckligt kunskapsunderlag avseende kulturmiljö i planprocessen. Det främsta motivet är att utreda platsens kulturvärden, bakgrund, känslighet/tålighet och kulturmiljövärden i förhållande till riksintresset för kulturmiljövården Sigtuna stad [AB65]. Platsen har lång historia som belägen inom landets äldsta stad och har utpekats som bärare av höga kulturmiljövärden.

Syftet med kulturmiljöutredningen är att beskriva befintliga kulturvärden inom och angränsande till det aktuella utredningsområdet. Kulturmiljöutredningen bygger på digitaliserat arkivmaterial, äldre inventeringar och platsbesök.

Kulturmiljöutredningen tar stöd i Riksantikvarie-ämbetets Plattform för kulturhistorisk värdering och urval, Boverkets digitala vägledning Tema Kulturvärden samt Boverkets föreskrifter kring värdering av kulturhistoriskt värdefulla byggnader (BFS 2024:8). Utgångspunkten är att värdering och urval av värdefulla kulturmiljöer och kulturhistoriska särdrag beskrivs och motiveras på ett genomskiktligt vis.

## Kulturmiljö och kulturhistoriskt värde

Med kulturmiljö menas av människan påverkade spår i landskapet från historiska skeenden och processer som lett fram till dagens landskap. Människors förutsättningar, verksamheter, estetiska ideal, tekniska förutsättningar och livsmönster under olika tider kan följas i bebyggelsekultur och landskapets fysiska strukturer, samband och rörelsemönster. Det kan gälla allt från enskilda objekt till större sammanhängande landskapsavsnitt eller bebyggelsemiljöer, och tidsmässigt spänna från förhistoriska lämningar till dagens bebyggelsemönster. Med kulturhistoriskt värde menas de "möjligheter materiella och immateriella företeelser kan ge vad gäller att inhämta och förmedla kunskaper om och förståelse av olika skeenden och sammanhang – samt därigenom människors livsvillkor i skilda tider, inklusive de förhållanden som råder idag".

## Medverkande

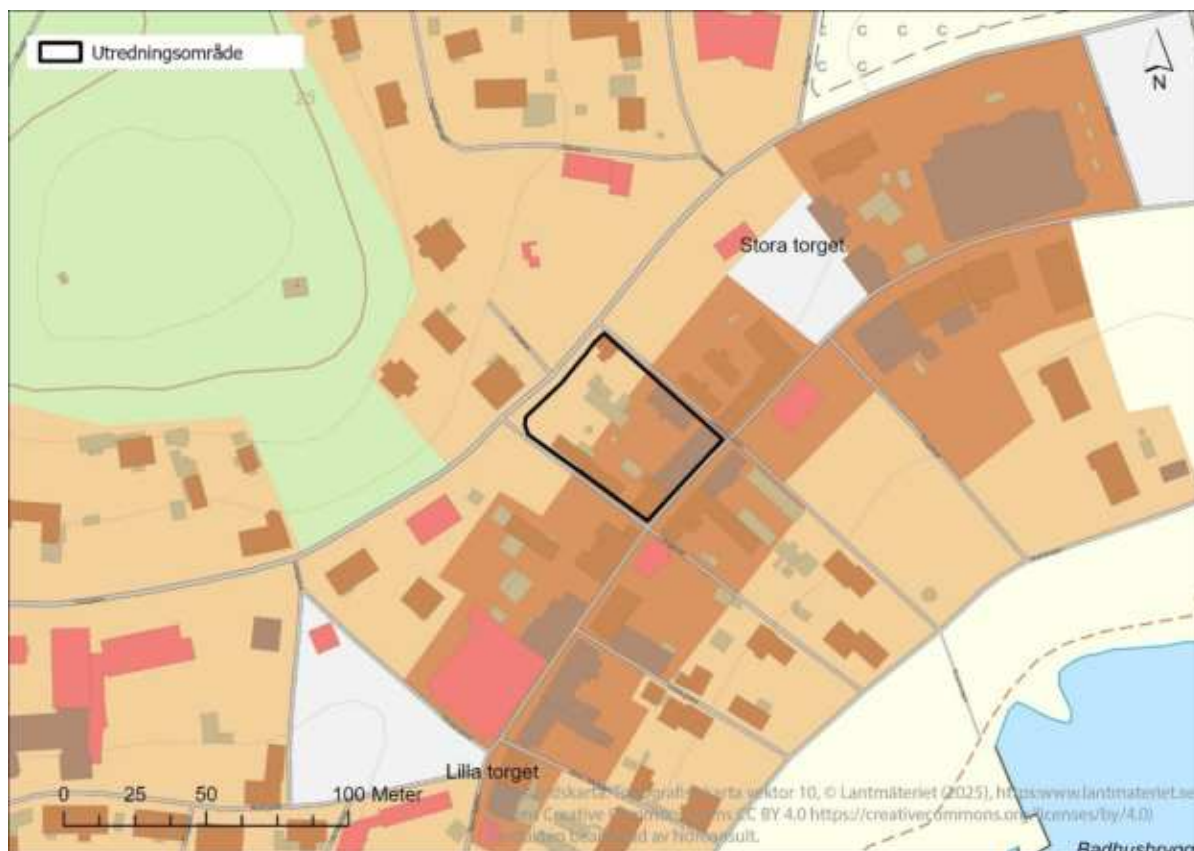
Kulturmiljöutredningen har tagits fram av uppdragsledare och bebyggelseantikvarie Linda Wångdahl certifierad sakkunnig avseende kulturvärden KUL 2, byggnadsantikvarie Lovisa Orvarsson och landskapsantikvarie Jenny Göthberg. Utredningen är granskad av bebyggelseantikvarie Mikael Hammerman, certifierad sakkunnig avseende kulturvärden KUL 2 .

## 2 Läge och förutsättningar

### Avgränsningar

Den geografiska avgränsningen för uppdraget utgörs av ett utredningsområde som omfattar planområdet sett i ett större sammanhang i relation till omgivande kulturmiljöer samt berört område och för planen berörda uttryck av riksintresse för kulturmiljövården Sigtuna stad [AB65].

Kulturmiljöutredningen görs i ett tidigt skede i planprocessen, ännu har inget planförslag tagits fram eller fastställts. Kulturmiljöutredningen fokuserar endast på kulturmiljöns befintliga värden och dess förutsättningar.



### Översiktsplan

Den gällande översiktsplanen för Sigtuna kommun vann laga kraft 19 maj 2022.

Översiktsplanen lyfter Sigtuna stad som en helt unik kulturmiljö med en bebyggelsehistoria som sträcker sig bortom 980-talet förbi 1900-talets andra hälft. Översiktsplanen anger att kännetecknande för Sigtunas yngre bebyggelse är att den uppförts på tidigare oexploaterade höjder, ovanför den äldre stadskärnan. Översiktsplanen anger bland annat följande för Sigtunas kulturhistoriskt värdefulla miljöer:

- Vid förtätning och nyetablering ska värdefull äldre bebyggelse bevaras för att från början skapa förutsättningar för åldersblandad bebyggelse och variation på utbud av bostäder, lokaler för föreningar och mindre affärsrörelser.
- Vid förtätning eller utbyggnad ska kulturmiljön värderas. Bevarad värdefull kulturmiljö i förtättnings- eller utbyggnadsområden ger platsen identitet och attraktivitet och ska därför ingå som en utgångspunkt i detaljplanearbetet.

Till översiktsplanen hör ett kulturminnesvårdsprogram från 1985 som pekar ut områden med kulturhistoriskt värdefulla miljöer.

Karta över Sigtuna med planområdet inringat i svart.



Utdrag ur gällande plankarta från 1950.

### Gällande stads- och detaljplaner

Två detaljplaner omfattar det aktuella området; en något mer detaljerad antagen 1950 samt en övergripande detaljplan antagen 1996 infördes lovplikt för fällning av träd, för att bevara kulturhistoriskt värdefulla sådana. De två detaljplanerna är parallellt gällande.

### Tidigare kunskapsunderlag

#### Kulturmiljöunderlag

Bevarande- och förnyelseplan för Sigtuna stad, 2019, togs fram för att verka som underlag för både privatpersoner och tjänstepersoner. Planen innehåller utpekanden av kulturhistoriska värden och strukturer samt riktlinjer hur staden fortsatt ska behandlas vid bevarande och om- och nybyggnation. Generella

värden som pekas ut för staden och som berör det aktuella kvarteret är:

- Långsmala kvarter; för att bibehålla de långsmala kvarterens uppbyggnad och historiska läsbarhet ska förtätningar och bostadsomvandlingar endast tillåtas restriktivt.
- Vyer; Klockbacken, Stadens siluett, Gränderna mellan strandpromenaden och Stora gatan.

Därtill är kvarteret beskrivet: *Kvarter med helt slutna fasad i gatuliv mot Stora gatan och öppen karaktär med främst uthus*

*mot Prästgatan. Övervägande del äldre bebyggelse till viss del med ursprung i sent 1700-tal. 1870-1909 hade stadskällaren den så kallade Brasan sina lokaler här, varifrån kvarteret fått sitt namn. Kvarteret bedöms ha ett högt kulturhistoriskt värde.*

Med riktlinjerna:

*Områdets slutna respektive öppna karaktär ska behållas. Ändringar ska förhålla sig varsamt till den samlade karaktären mot Stora gatan. Gårdsbebyggelsens struktur, dess nord-sydliga längdriktning och proportioner ska bevaras. Karaktär av småskalig trähusarkitektur och den varierade färgsättningen ska bevaras. Äldre inhägnader av traditionell typ, exempelvis plank, häckar eller murar, eller liknande med historiskt anpassad utformning ska bevaras. Bebyggelsen längs Stora gatan bör innehålla verksamheter i bottenvåningen samt bostäder i övervåningen. För att bevara den öppna karaktären*

*mot Prästgatan som ännu delvis finns kvar, får inga ytterligare byggnader tillkomma mot Prästgatan. Detaljplan C23 kan behöva ersättas av ny detaljplan. Vid restaurering och vid om- eller tillbyggnad ska hänsyn tas till byggnadernas värdebärande karaktärsdrag. Inom kvarteret bör takvinklarna vara 25-35°. Takmaterialet bör vara lertegel eller ståndfalsad plåt. Fasadmaterialet bör vara träpanel av traditionell typ eller puts. Tilläggsisolering ska inte ske utvändigt för att undvika ändrade anslutningar till väggliv vid socklar, fönster och taksprång. Fasadfärgerna bör vara ljusa linoljefärger eller ljus puts; dock kan Falu rödfärg med fördel användas mot gården och mot gränderna. Inhägnader ska utföras i form av plank, spjalstaket eller häckar av traditionell typ.*

### Arkeologi

Arkeologiska undersökningar inom eller i nära anslutning till utredningsområdet, vilka berör fornlämning L2015:2168 (Sigtuna stadslager)

- I februari 2025 genomförde Arkeologikonsult en arkeologisk undersökning inför schaktningsövervakning i samband med ny dränering inom fastigheten Brasan 9 och VA-schakt inom fastigheterna Brasan 6 och 8. Vid undersökningen framkom i anslutning till Brasan 9 fynd av vitglaserat ugnskakel, kritpipsskaft, keramikskärvor, äldre kapsyler och elsäkringar som i huvudsak daterats till 1800-1900-tal. I VA-schaktet inom fastigheterna Brasan 6 och 8 framkom fynd av djurben och en medeltida keramikskärva som daterats till 1200-1300-tal. I samma schakt framkom även en stenlagd yta ca 0,7 meter under befintlig markyta, vilken kan utgöra del av en medeltida gata.
- År 2021 genomförde Arkeologikonsult en arkeologisk undersökning i form av

schaktningsövervakning inom fastigheterna Trädgårdsmästaren 3 och Brasan 6, tvärsöver Långgränd. Inget av antikvariskt värde påträffades.

- År 2002 genomförde Sigtuna museum en arkeologisk undersökning av Stora gatan precis i anslutning till kvarteret Brasan i samband med att vägarbeten skulle utföras. Syftet med utredningen var att dokumentera äldre delar av Stora gatan. Resultaten visade att gatan under medeltiden varit belagd i olika omgångar med tvärgående trästockar med en bredd av mellan 1,9 och 2,2 meter bred. Mellan trägatorna fanns bland annat hantverksavfall, gödsel, keramik och slaktrester. Vid sidan om gatan framkom även delar av ett antal medeltida byggnader. Senare tiders gatubeläggning utgjordes av stenläggningar övertäckta med lager av lera och grus fram till asfalteringen år 1931.

## Lagskydd

### *Plan- och bygglagen (PBL)*

Plan- och bygglagen reglerar planläggningen av mark, vatten och byggande, samt avvägning mellan allmänna och enskilda intressen. Till de allmänna intressena hör natur- och kulturvärden som till exempel kulturhistoriskt värdefull bebyggelse.

### *Plan- och bygglagen 2 kap 6 §*

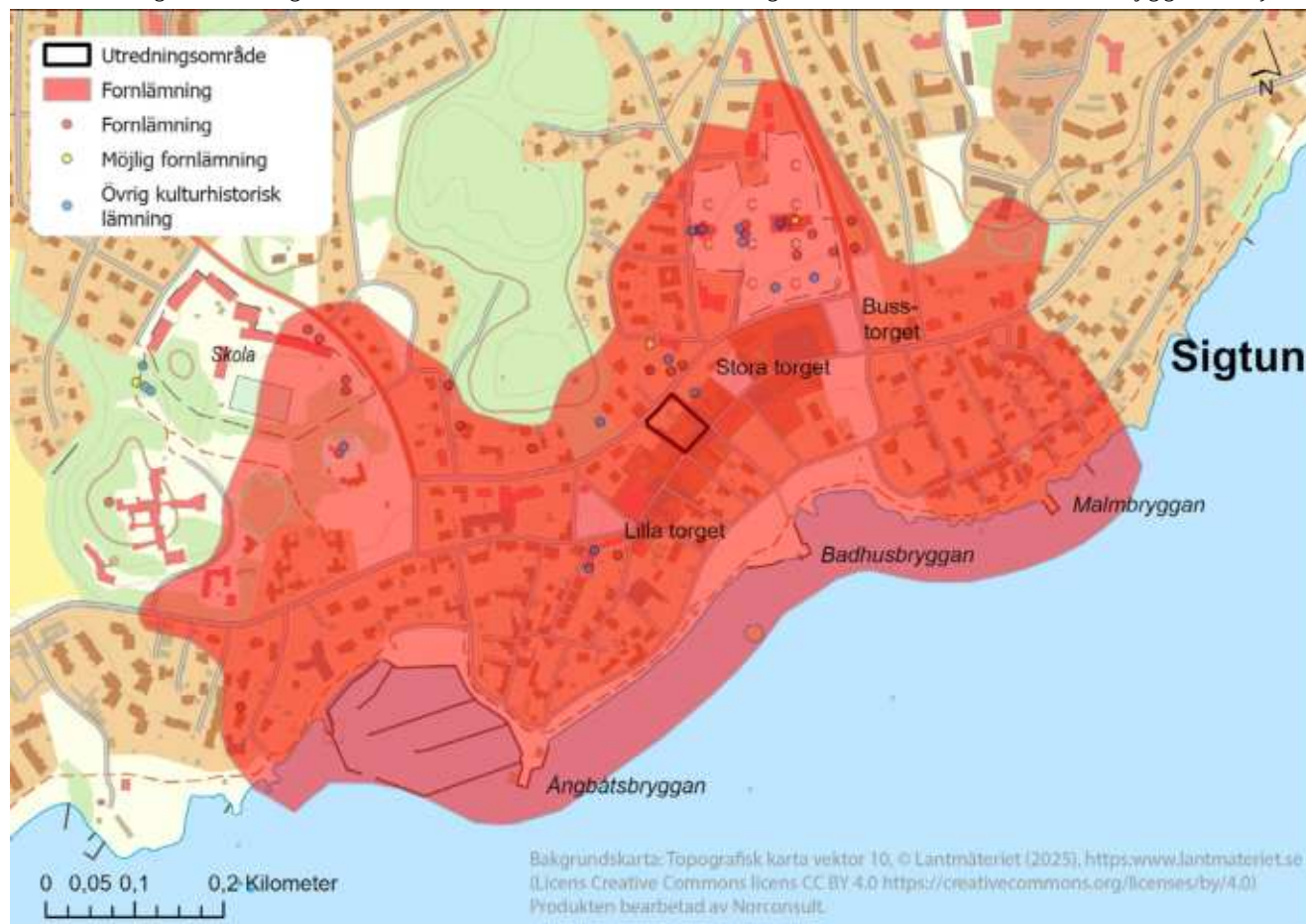
2 kap PBL reglerar de allmänna intressen som ska beaktas vid planläggning och lokalisering av bebyggelse. Enligt PBL 6 § "ska bebyggelse och byggnadsverk utformas och placeras på den avsedda marken på ett sätt som är lämpligt med hänsyn till stads- och landskapsbilden, natur- och kulturvärdena på platsen och intresset av en god helhetsverkan".

### *Plan- och bygglagen 8 kap 13 §, förbud mot förvanskning*

Enligt PBL 8 kap 13 § får en byggnad som är "särskilt värdefull från historisk, kulturhistorisk, miljömässig eller konstnärlig synpunkt" inte förvanskas. Om en väsentlig egenskap går förlorad eller områdets särart/karaktär väsentligt ändras minskar det kulturhistoriska värdet vilket innebär en förvanskning. Förvanskningsförbudet gäller även interiört, samt för

bygglovspliktiga anläggningar, bebyggelseområden och allmänna platser. Även tomter omfattas i den mån de har bestämmelser om skydd av kulturvärden i detaljplan eller områdesbestämmelser.

En byggnad kan vara en sådan särskilt värdefull byggnad som avses i 8 kap. 13 § PBL antingen för att den har sådana värden i sig eller för att den utgör en väsentlig del av en särskilt värdefull bebyggelsemiljö.



Karta över registrerade fornlämningar och övriga kulturhistoriska lämningar. Hela den äldre stadskärnan omfattas av fornlämning L2015:2168.

### 8 kap 14 § Underhåll

Enligt PBL 8 kap 14 § ska ett byggnadsverk hållas i vårdat skick och underhållas så att dess utformning och de tekniska egenskaper som avses i 4 § i huvudsak bevaras. Underhållet ska anpassas till omgivningens karaktär och byggnadsverkets värde från historisk, kulturhistorisk, miljömässig och konstnärlig synpunkt. Om byggnadsverket är särskilt värdefullt från historisk, kulturhistorisk, miljömässig eller konstnärlig synpunkt, ska det underhållas så att de särskilda värdena bevaras.

### Plan- och bygglagens 8 kap 17 §, krav på varsamhet

Enligt PBL 8 kap 17 § ska ändring och flyttning av byggnad "utföras varsamt så att man tar hänsyn till byggnadens karaktärsdrag och tar till vara byggnadens tekniska, historiska, kulturhistoriska, miljömässiga och konstnärliga värden". Med karaktärsdrag avses till exempel byggnadsmaterial, takutformning, färgsättning, form samt byggnadens samspel med omgivningen. Varsamhetskravet gäller för alla byggnader och även interiört.

### Miljöbalken (MB)

#### MB 3 kap 6 §, Riksintressen

Riksintressen för kulturmiljövården regleras enligt 3 kap 6 § Miljöbalken. Ett område som pekats ut som riksintresse bedöms ha så stora kulturhistoriska värden att det är av vikt för hela landet. I den fysiska planeringen ska utpekade riksintressen ges en särskilt tyngdvikt gentemot andra allmänna intressen. Riksintressen ska skyddas mot påtaglig skada, om en åtgärd innebär påtaglig skada på de värden som ligger till grund för utpekandet är åtgärden inte tillåtlig enligt Miljöbalken. Även om skadan inte kan anses som påtaglig ska särskild hänsyn till de riksintressanta värdena visas.

Karta med riksintresse för kulturmiljövård AB 65 Sigtuna stad. Bakgrundskarta: Topografisk karta vektor 10, © Lantmäteriet (2025), <https://www.lantmateriet.se> (Licens Creative Commons licens CC BY 4.0 <https://creativecommons.org/licenses/by/4.0>) Produkten bearbetad av Norconsult.



Planområdet ligger inom riksintresset för Sigtuna stad [AB 65]. Riksintresset är indelat i två punkter, A och B, där A är den punkt som främst berör den aktuella delen av Sigtuna.

#### Motivering:

A. Småstadsmiljö som bevarat uppbyggnaden och storleken av landets äldsta ännu existerande och under den tidiga medeltiden mest betydelsefulla städer och som speglar ett kungligt inflytande och en kyrklig utpost mot det hedniska Uppsala, med många kyrkliga anläggningar från medeltiden samt småskalig trästadsbebyggelse.

#### Uttryck för riksintresset:

A. Planmönstret med Stora Gatan, smala tvärgränder och långsmala kvarter och tomter som går tillbaka till anläggningstiden på 970-talet, samt utanför detta en mer oregelbunden planstruktur som visar den fortsatta utvecklingen under medeltiden och smärre förändringar och utvidgningar fram till 1800-talets mitt. Den småskaliga träbebyggelsen med dess huvudsakligen slutna karaktär utmed Stora Gatan och utanför detta glesare bebyggelse och lummiga trädgårdar. Kyrkoruinerna i utkanten av det medeltida stadsområdet och Mariakyrkan, som ursprungligen var dominikanerklostrets kyrka. Zonen utan bebyggelse, eller med mycket sparsam bebyggelse, närmast utanför den gamla stadskärnan.

## *Kulturmiljölagen (KML)*

### *KML 2 kap, fornlämningar*

Fornlämningar skyddas av kulturmiljölagen kap 2. Med fornlämningar menas "lämningar efter människors verksamhet under forna tider, som har tillkommit genom äldre tiders bruk och som är varaktigt övergivna". Lämningarna ska ha tillkommit före 1850. Till varje fornlämning hör även ett fornlämningsområde, så stort som det behövs för att bevara fornlämningen samt ge den ett tillräckligt utrymme med hänsyn till dess art och betydelse. Fornlämningsområdets storlek bestäms av länsstyrelsen och varierar bland annat beroende på lämningstyp och topografi. Detta område har samma skydd som fornlämningen. Även fornlämningar som inte är registrerade/påträffade är automatiskt skyddade av lagen och det är markägarens/exploatörens ansvar att meddela länsstyrelsen om man påträffar fornlämning vid markarbeten. Det är förbjudet att utan tillstånd rubba, ta bort, gräva ut, täcka över samt genom bebyggelse, plantering eller på annat sätt ändra eller skada en fornlämning (KML 2 kap 10 §).

*10 §* Den som avser att uppföra en byggnad eller en anläggning eller genomföra ett annat arbetsföretag bör i god tid genom att inhämta information från länsstyrelsen ta reda på om någon fornlämning kan beröras av företaget och i så fall snarast samråda med länsstyrelsen (KML 2 kap 10 §).

Övriga kulturhistoriska lämningar som är yngre än år 1850 skyddas genom Skogsvårdslagen (SvL) och genom Kulturmiljölagens portalparagraf, "det är en nationell angelägenhet att skydda och vårda kulturmiljön".

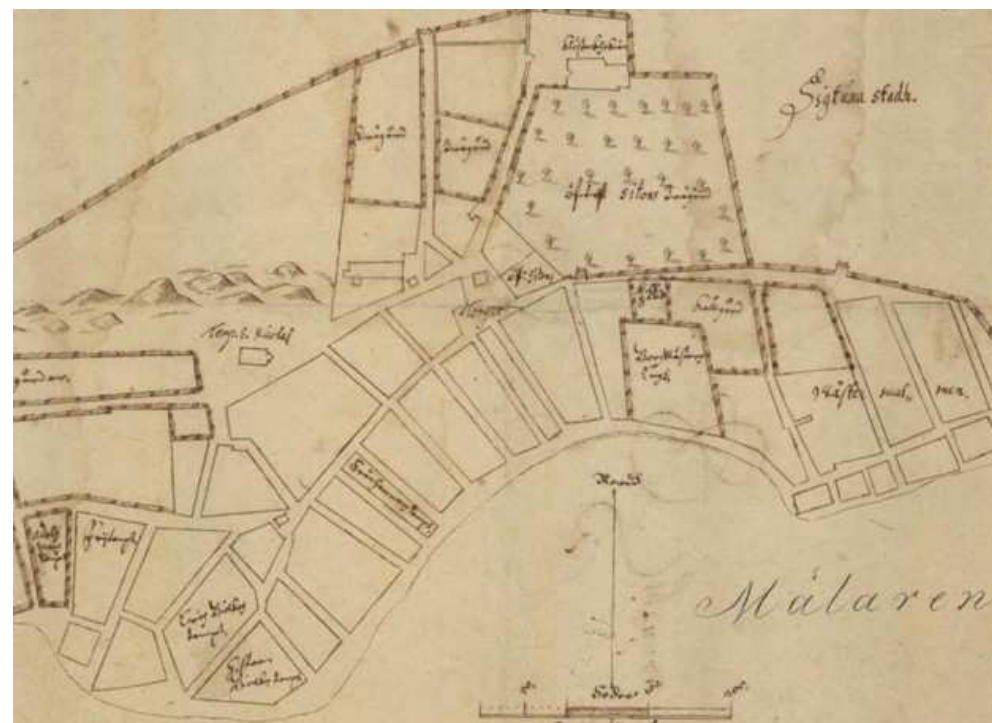
## 3 Sammanfattad historik

### Sigtuna

Som Sveriges första stad har Sigtuna en mycket rik historia. Arkeologiska undersökningar i slutet av 1900-talet i kvarteret Trädgårdsmästaren (strax väster om kvarteret Brasan) och tre andra stadskvarter ledde till att Sigtunas anläggande kunde dateras till runt år 980. Staden ska redan då ha varit anlagd enligt en reglerad plan med stadsgårdar på 7-8 meters bredd i vinkel mot en gata parallellt med strandlinjen (dagens Stora gatan) där varje stadsgård innehöll fyra till fem byggnader med olika funktioner. Längden på stadsgårdarna varierade dock och blev med tiden längre.

Sigtuna har tolkats som en tidig handelsstad, men denna tolkning har kommit att ifrågasättas och i senare tolkningar lyfts anläggandet av Sigtuna i relation till kungamakten och riksbyggandet i stället fram. Den förändrade tolkningen bygger på arkeologiskt fyndmaterial av lyxföremål i kombination med den reglerade stadsplanen samt avsaknad av stallbyggnader vid tiden för anläggandet.

Staden var länge en central plats för kristendomen, med flera aktiva kyrkor samtidigt, och under 1060-talet placerades Svealands första biskopssäte i staden. Bostadsbebyggelsen har sedan stadens grundande varit placerad i stort sett likadant som idag med Stora gatan i samma läge som den första stadsgatan från sent 900-tal. I början av 1000-talet ska ett 100-tal tomter funnits inom Sigtuna.



Historisk karta över Sigtuna stad, 1630-tal. (Historisk karta A88-1:1, Lantmäteriet) Bildkälla: Rapport byggnadsarkeologisk sammanställning Sigtuna kyrkoruiner, Wikström Anders, Sigtuna museum.

### Kvarteret Brasan

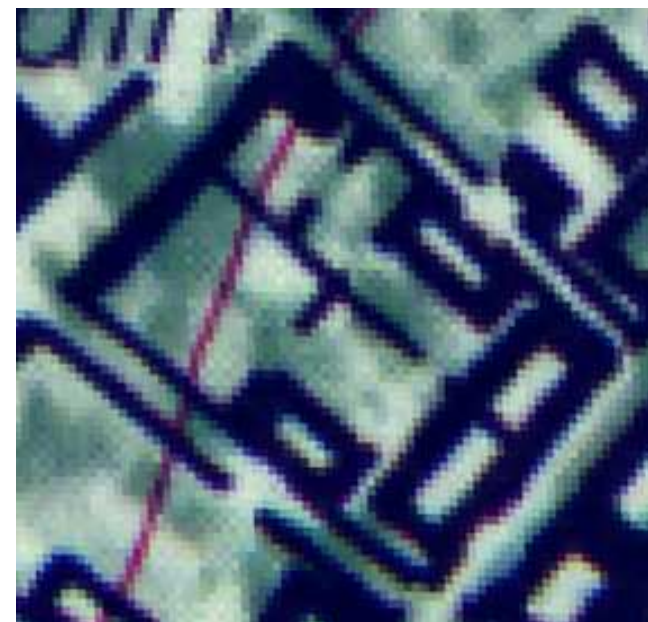
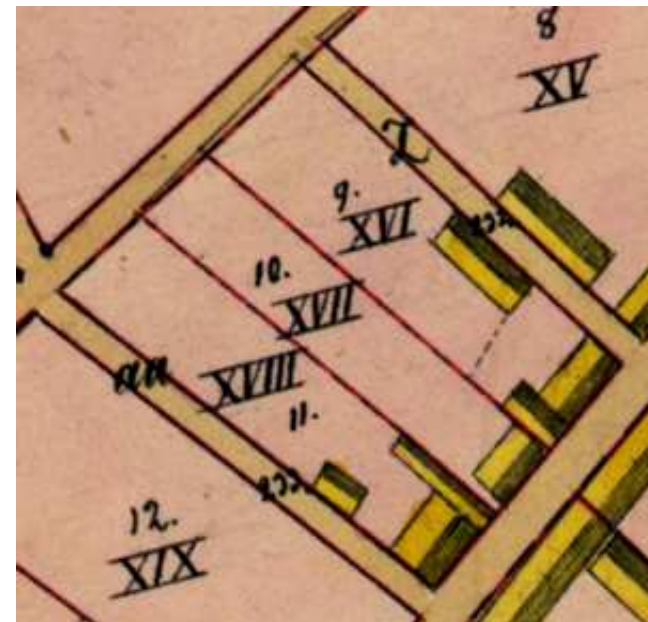
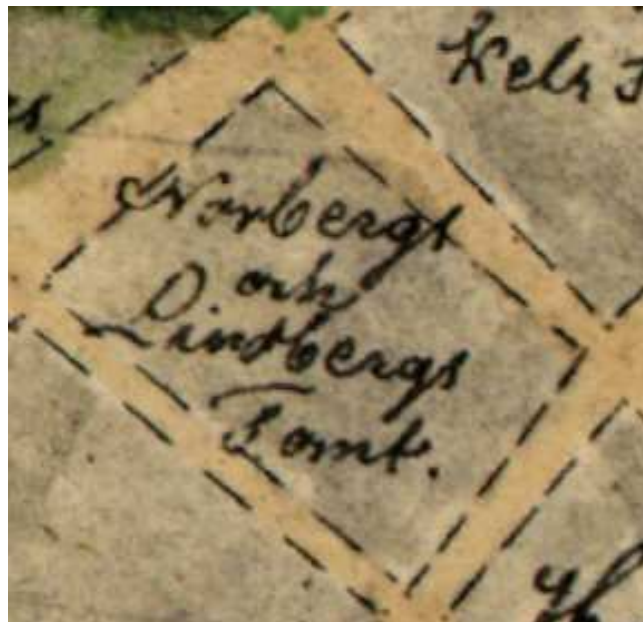
Kvarteret Brasan, tidigare benämnt som Stads-kvarteret nr 10, har haft i stort identisk form sedan den äldsta kända kartan från 1630-talet. Kvarteret var tidigare indelat i tre långsmala tomter som tycks ha haft liknande månghuskaraktär som idag. Indelningen i tre tomter inom kvarteret kan härledas till åtminstone år 1810 via historiskt kartmaterial. Möjligen är dessa tomter resultatet av på bredden helt eller delvis sammanslagna äldre tomter, baserat på resultaten av de arkeologiska undersökningarna av ett flertal tomter i Sigtuna.

Vid Stora gatan precis sydöst om kvarteret Brasan har arkeologiska undersökningar resulterat i fynd av flera

lager av tidigare vägbeläggning från mer än tusen år tillbaka i tiden, i form av bland annat en tidigmedeltida kavelbro. Undersökningarna visade att Stora gatans bredd under tidig medeltid har varit ca 2-2,5 meter bred, men breddats under 1300-talet. Detta innebär sannolikt att tomterna i kvarteret Brasan vid samma tid har haft en längre sträckning åt sydöst mot Stora gatan. Vid den arkeologiska undersökningen av Stora gatan hittades och dokumenterades mycket riktigt resterna av två hus tillhörande tomterna i kvarteret Brasan, belägna under gatan. Det ena i knuttimrad konstruktion och det andra i klenare träkonstruktion, möjligen kan det ha varit byggt med flätverksteknik och lerklining.

År 1862 kom Sigtuna att regleras i enighet med en ny stadsplan. Regleringen innebar bland annat att Stora gatan, Prästgatan och Laurentii gränd breddades något medan Långgränd behöll samma bredd som tidigare. De tre tomternas storlek reglerades i längd och bredd men förändrades endast marginellt mot tidigare storleksangivelser. I stort behöll tomterna sitt utseende sedan före regleringen.

Arkeologiska undersökningar inom små ytor i kvarteret har gjorts i samband med dränerings- och VA-arbeten. Dessa har resulterat i fyndmaterial i form av vitglaserat ugnskakel, kritpipsskaft, keramikskärvor, äldre kapsyler och elsäkringar som i huvudsak daterats till 1800-1900-tal (Brasan 9). Dessutom har fynd gjorts av djurben och en medeltida keramikskärva som daterats till 1200-1300-tal (Brasan 6 och 8). I ett av schakten påträffades en stenlagd yta ca 0,7 meter under befintlig markyta, vilken kan utgöra del av en medeltida gata (Brasan 6 och 8).



Övre till vänster: Utsnitt ur karta över Sigtuna från år 1810, Källa: Lantmäteriet historiska kartor.

Övre till höger: Utsnitt ur Plan till reglering av Sigtuna stad, 1857, Källa: Lantmäteriet historiska kartor.

Nedre till vänster: Utsnitt ur Ekonomiska kartan från 1952, Källa: Lantmäteriet historiska kartor.

Nedre till höger: Utsnitt ur Ekonomiska karta från 1981. Källa: Lantmäteriet historiska kartor.



Ortofoto med fastigheter inom kvarteret. Nere till höger utdrag ur Stadsplan från 1857. Den långsmala kvartersstrukturen är fortfarande avläsbar. Ortofoto källa: Sigtuna kommun.

## Bebyggelse inom kvarteret

Brasan 4 och Brasan 9

Tomten har enligt den första kända stadsplanen 1857 haft två byggnader, vilket den troligen haft mycket länge. Historien för nuvarande Brasan 4 respektive Brasan 9 bör därför läsas ihop då det inte är känt exakt vilken byggad som avses.

Den första registrerade ägaren var Olof Diurström, från år 1761 till 1790-talet. Därefter har tomten bytt ägare ett flertal gånger från 1790-talet till 1842. 1842 då den såldes igen, beskrevs gården som "ett envånings bostadshus af timber under tak af bräder och tegel, inrett till 3:nne rum och kök med bakugn uti, källare med timrad bod under tak af bräder, fähus, stall, svinhus och vagnslider under ett taklag af bräder, samt hemlighus".



Laurentii gränd fotograferad från söder mot norr. Kvarteret Brasan skymtar till vänster strax innan ruinen. De borte byggnaderna tycks vara lägre än dagens. Foto: Arvid Drake, år okänt. Källa: Sigtuna Bilder, 2006.



Fotografi från 1914, till höger syns ett tvåvåningshus med rektangulärt fönster i gavelröset. Byggnaden är belägen inom nuvarande Brasan 4. Foto: Arvid Drake, 1914. Källa: Sigtuna Bilder, 2006.

Inom fastigheten bedrevs värdhuset "Brasan" i källaren av en av byggnaderna mellan 1870 och 1909. Byggnaden uppges då ha blivit påbyggd med en våning och rymde då krog, gästrum, matsal och café. Det första fotografiet med känt årtal är taget 1910 och visar ett tvåvåningshus inom Brasan 4 med matbutik i bottenvåningen, ett liknande fotografi finns från 1914. Kooperativa Speceri & Matvaruaffären bedrevs på platsen mellan 1912 och 1942. Därefter huserade byggnaden, mellan 1945 och 1971, en sko- och beklädningsaffär. 1971 ändrades bottenvåningens planlösning och den östra delen, mot Laurentii gränd blev fastighetsbyrå. Därefter har flera butiker och verksamheter funnits i lokalerna.

Brasan 8

Denna tomts historia är något mer okänd än granntomten Brasan 4. Plan till reglering av Sigtuna stad 1857 visar på en något mindre byggnad än den aktuella. 1898 förekommer byggnaden för första gången på ett fotografi, den tycks då ha samma

proportioner som idag, samt sitter även ihop med intilliggande, nuvarande, Brasan 4 och Brasan 6. I bottenvåningen har det funnits ett bageri.



Fotografi från 1898, till höger syns Brasan 8 med bageriskylt i bottenvåningen. Foto: Ateje Dagmar Erik. Källa: Sigtuna Bilder, 2006.

Brasan 6

Byggnaden är nedtecknad på Plan till reglering av Sigtuna stad 1857 den men dåvarande form tyder på att det även funnits en byggnad i vinkel öster om den nuvarande. Fotografiet från 1898 (se ovan) visar på att byggnaden haft en lägre volym som senare har utökats med takkupor på båda takfallen.

Fotografi från 1912. Brasan 6 till vänster. Foto: Arvid Drake. Källa: Sigtuna bilder, 2006



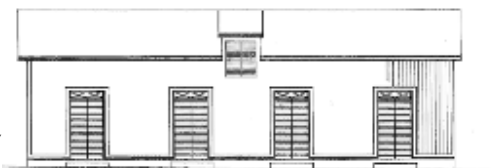
### Brasan 6, murat uthus

Uppkomsten för denna byggnad är okänd. Byggnaden kan vara en del av den uthusbyggnad som syns på Plan till reglering av Sigtuna stad 1857 men den dyker upp i sin nuvarande form först på ekonomiska kartan från 1952. Byggnaden uppges vara uppförd under tidigt 1900-tal och är murad i tegel och slagen med ankarjärn vilket är en ovanlig konstruktion för uthus inom staden. Byggnadens tidigare funktion är okänd men byggnaden är av enkel industriell karaktär.

### Brasan 5, Café f.d. bod

Byggnadens historia går bortom 1823 och har tidigare fungerat som bod med möjlighet till inlastning på loft genom en takkupa. Byggnaden förekommer i sin nuvarande form på Plan till reglering av Sigtuna stad 1857.

*I samband med ansökan om ändring 1946 uppmättes befintlig fasad av boden.*



*Den f.d. boden 2026, idag är den ett café.*



### Brasan 5, 1980-talsbyggnad

Byggnaden uppfördes under 1984 efter ritningar av Bengt & Doris Jerström, Sigtunaarkitekter AB.

### Brasan 5, uthus

Byggnaden uppfördes omkring 2005 och ersatte en äldre uthuslänga med garage vilken förekom på ekonomiska kartan från 1952, dock inte på Plan till reglering av Sigtuna stad 1857.

### Brasan 7

Ansökan om att uppmäta den aktuella fastigheten görs 1916. I samband med detta finns ritningar för en byggnad mycket lik den aktuella. Det framgår inte av handlingarna om det är nybyggnadsritningar eller uppmättningsritningar. Byggnaden torde vara uppförd omkring det, 1916.

*Ritning för Brasan 7 i samband med uppmätning av tomten 1916. Källa: Sigtuna kommuns bygglovsarkiv.*



### Brasan 7, uthus

1932 söks bygglov för det sydvästra uthuset. Därefter byggs uthuset till i två omgångar under den senare delen av 1900-talet.

### Brasan S:1

Uppförandetiden för den aktuella garagebyggnaden är okänd. Troligen omkring sent 1900-tal eller runt millennieskiftet 1900-2000.

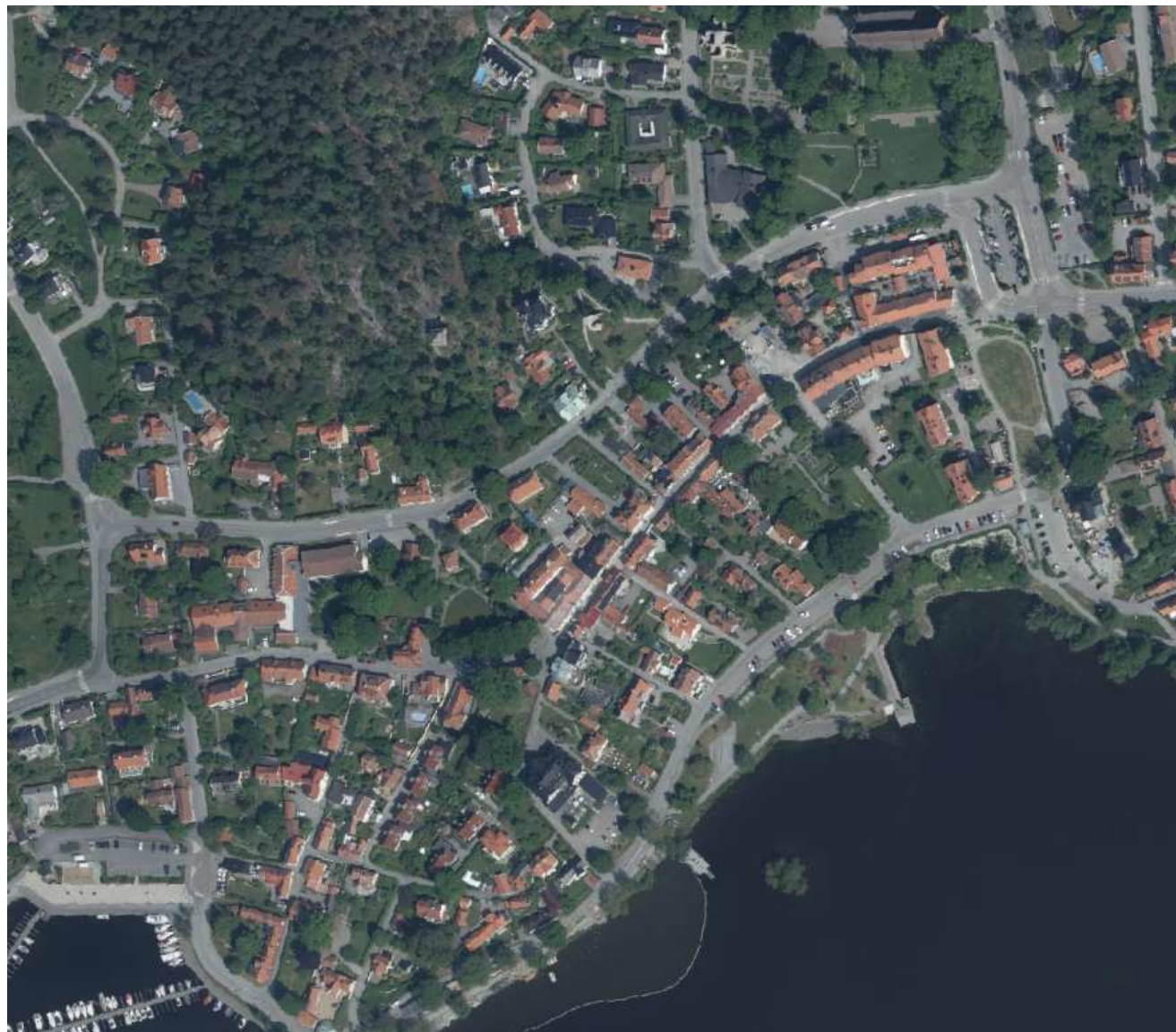
## 4 Karaktärsbeskrivning

### Stadsbild och övergripande karaktär

Sigtunas äldre stadskärna präglas av den långsträckt Stora gatan med intilliggande en- och tvåvåningsbebyggelse i trä. Staden är byggd i södersluttning mot Mälaren och bebyggelsens höjd följer i stort topografin då byggnaderna i regel inte överstiger två våningar. Bebyggelsen har i huvudsak långsidorna mot gatan och är målade i flera olika kulörer. Vissa inslag av 1900-talsbebyggelse finns insprängd mellan de äldre trähusen. De från senare delen av 1900-talet dessa utmärker sig framför allt genom putsade fasader eller modernare arkitektoniska uttryck som asymmetriskt placerade fönster i lekfulla former eller större glasytor.

Kvarteren söder om Stora gatan är långa och sträcker sig ned till Strandgatan och Mälarens strand. Kvarteren präglas av en varierad små- och månghusbebyggelse där bostadshusen kompletteras med ett eller flera uthus. Norr om Stora gatan är kvarteren något kortare men med samma månghusstruktur som i de södra kvarteren. Intill Stora gatan ligger två torg; Stora torget och Lilla torget, där Stora torget huserar Sigtunas främsta signaturbyggnad Rådhuset.

På norra sidan av de norra kvarteren breder ett pärlband av kyrkor och kyrkoruiner ut sig, uppblandad med mindre tomter med friliggande 1900-talsbebyggelse. Denna del av Sigtuna utgjorde fram till 1900-talet skogs- och odlingsmark med enstaka friliggande gårdar. Landskapskaraktären inom denna del präglas av berg i dagen och en toppigare topografi än den mjuka södersluttning som huvuddelen av äldre Sigtuna är belägen på.



Ortofoto över Sigtuna stad. De långa gatorna och raka gränderna framträder som en tydlig struktur. Källa: Sigtunakartan.

## Utredningsområdets karaktär

Kvarteret Brasan följer i stort det genomgående uttrycket för den äldre delen av Sigtunas stadskärna. Mot stora gatan ligger tre gathus placerade vägg-i-vägg och norr om dem breder de äldre tomterna ut sig. Tomterna är bebyggda i olika etapper med varierad ålder på bebyggelsen, från 1700–1800-tal till sent 1900–2000-tal. Idag har de tre äldre långsträckta tomterna styckats av flera mindre fastigheter som hyser en till två byggnader.

I den östra vinkeln till bebyggelsen längs Stora gatan löper Laurentii gränd. Längs den finns en två våningar hög träbyggnad, en liten gårdsyta och sedan två grindstolpar i granit samt två askar som flankerar ingången till en rödmålad villa från tidigt 1900-tal. Villan skiljer sig något från stadens övriga långsträckta bostadsbyggnader genom sin kompakta volym. Även tomtkaraktären inom denna del av kvarteret skiljer sig något då den utgörs av en enskild trädgård med omgärdande staket. Inom tomten finns ett uthus uppfört i etapper under 1900-talet, gräsmatta och sentida buskplanteringar.

Kärnan av kvarteret utgörs av en öppen gårdsplan med en stor björk i mitten.

I nordvästra hörnet av kvarteret ligger en grusad gårdsplan med moderna planteringar och äldre äpple- och päronträd. Ytan inramas mot vägen av en högvuxen thujahäck. Den sydvästra delen av kvarteret utgör en avskild innergård inhägnad med ett vitt trästaket. Inom innergården finns små odlings- och verksamhetsytor och en sittplats med plattläggning i betong.



Ortofoto över Kvarteret Brasan 4-9. Ortofoto källa: Sigtuna kommun.



Laurentii gränd. På höger sida entré mot kvarteret Brasan.



Björk i mitten av gårdsplanen.



17 Nordöstra delen av kvarteret med grusad gårdsplan och fruktträd.



Sentida planteringar intill plank som sammanfaller med gränsen för den västra tomten i kvarteret.



*Vy från Prästgatan mot kvarteret Brasan. Indelningen i de tre tidigare tomterna går att avläsa genom ett rött staket/öppen parkeringsyta/thujahäck.*



*Entré till kvarterets gård från Laurentii gränd.*



*Päronträd i kvarterets nordvästra del.*

## Byggnader inom utredningsområdet

Inom området finns 11 byggnader med olika ursprung, funktion, ålder och karaktär. Nedan följer en beskrivning av de enskilda byggnadernas utformning och karaktärsdrag.

### *Brasan 4*

**Antal våningar:** 2

**Tak:** Sadeltak belagt med tvåkupigt tegel. Två sadeltak i vinkel mot gården med en lägre mittendel med pulpettak.

**Byggnadsform:** Rektangulär med en långsida mot Stora gatan och kortsidan mot Laurentii gränd. Tillbyggnad mot gården i rektangulär form.

**Fönster och entréer:** Skyltfönster i bottenvåning mot gatan. Rektangulära tvåluftsfönster med spröjs i övre våning mot gatan, mot Laurentii gränd samt mot gården. Mot gården även liggande rektangulära fönster med spröjs. En entré mot Stora gatan och en entré mot gården, sekundära dörrar i trä.

**Fasad:** Locklistpanel med knutlådor vid Stora gatan och Laurentii gränd, inga knutlådor på tillbyggnad mot gården.

**Grund:** Natursten.

**Kulörer:** Ljust grön panel med mörkare gröna snickeridetaljer och dör.

**Utmärkande karaktärsdrag:** Långsmal byggnadsform längs Stora gatan. Äldre panel och snickeridetaljer. Byggnadsvolym, fönstersättning och takform. Äldre fönster och taktäckning



## Brasan 8

**Antal våningar:** 2

**Tak:** Sadeltak belagt med enkupigt tegel.

**Byggnadsform:** Rektangulär med en långsida mot Stora gatan och en mot gården. Smalt mellanrum till Brasan 4, vägg-i-vägg med Brasan 6.

**Fönster och entréer:** Rektangulära och spröjsade tvåluftfönster samt ett ospröjsat skyltfönster mot gatan. Ospröjsade fönster mot gården. En entré i varje långsida. Profilerade, dekorativa foder mot gatan, släta enkla foder mot gården.

**Fasad:** Locklistpanel. Gördellist, sockellist och knutlådor mot gatan.

**Grund:** Synliga partier är gjutna alternativt slätputsade.

**Kulörer:** Ljus panel med mörkare grönbå snickerier. Mot gården är övre våningens fönster vita.

**Utmärkande karaktärsdrag:** Långsmal byggnadsform med en dekorativ fasad mot Stora gatan. Byggnadsvolym, fönstersättning mot Stora gatan. Äldre fönster och taktäckning.



## Brasan 6

**Antal våningar:** 1,5

**Tak:** Brutet tak med tvåkupigt tegel. En takkupa med sadeltak på varje takfall.

**Byggnadsform:** Rektangulär, relativt låg och bred.

**Fönster och entréer:** Flaggfönster i takkupor. Ospröjsade skyltfönster mot Stora gatan och i gaveln mot Långgränd. Två butiksentréer mot Stora gatan, en butiksentré mot Långgränd med kaklad portöppning, en entré mot gården

**Fasad:** Liggande fasspontpanel med gördellist och sockelbräda.

**Grund:** Natursten.

**Kulörer:** Ljust blå fasad med mörkare blå snickerier.

**Utmärkande karaktärsdrag:** Byggnadsvolymen, fasader som följer gatornas sträckning, butiker mot Stora gatan. Äldre fönster och taktäckning.



## *Brasan 6, komplementbyggnad*

**Antal våningar**

**Tak:** Sadeltak.

**Byggnadsform:** Grund och bred.

**Fönster och entréer:** Tvåluftfönster mot väster, garageport och två smalare dörrar i väster.

**Fasad:** Målad eller avfärgad tegelfasad med ankarjärn, valvslagna fönster- och dörröppningar.

**Grund:** Okänt.

**Kulörer:** Vit fasad, blåa snickerier.

**Utmärkande karaktärsdrag:** Ett för Sigtuna ovanligt byggnadsmaterial, tegel, och ovanligt utformat uthus med industriell karaktär. Följer den äldre tomtindelningen tydligt genom sin grunda form och stängda baksida.



*Brasan 5, f.d bod*

**Antal våningar:** 1

**Tak:** Sadeltak belagt med enkupigt tegel. Dekorativt utformade vindskivor.

**Byggnadsform:** Rektangulär.

**Fönster och entréer:** Spröjsade fönster i nedre fönsterrad. Småspröjsade fönster i gavelspetsar med dekorativa foder. I övrigt släta foder. Två entréer mot Långgränd. Inlastningslucka/takkupa mot Långgränd.

**Fasad:** Locklistpanel med bågformade avslut mot takfot.

**Grund:** Natursten.

**Kulörer:** Rödmålad panel, vitmålade snickerier.

**Utmärkande karaktärsdrag:** Bevarade snickeridetaljer och fönster i gavelspetsarna. Bibehållen bodkaraktär både i form och placering längs kvarterets ytterkant och längs med gränden. Inlastningslucka mot gränden. Volym, höjd och takform.



## *Brasan 5, 1980-talsbyggnad*

**Antal våningar:** 1 med lanternin.

**Tak:** Modernistiskt säteritak med övre ljusinsläpp och dekorativt utformade vindskivor likt den intilliggande f.d boden inom Brasan 5. Papptak.

**Byggnadsform:** Rektangulär, något indraget från Långgränd.

**Fönster och entréer:** Spröjsade fönster i huvudsak. Enkla fönsterrutor i övre takdel. Entréer mot gården.

**Fasad:** Locklistpanel.

**Grund:** Okänt.

**Kulörer:** Vitmålad panel, vitmålade snickerier. Rödmålad tillbyggnad mot gården.

**Utmärkande karaktärsdrag:** Långsmal byggnadsform och låg volym. Placering längs gränden men något indraget vilket minskar synligheten från Stora gatan. Utpräglat postmodernistisk byggnad med maritim karaktär, byggnaden avviker i färg och form från övrig bebyggelse inom kvareret men är uppförd med stor hänsyn till övrig bebyggelse.



*Brasan 5, 2000-talsbyggnad*

**Antal våningar:** 1

**Tak:** Sadeltak

**Byggnadsform:** Rektangulär

**Fönster och entréer:** Spröjsade tvåluftsfönster, entré mot väster.

**Fasad:** Locklistpanel

**Grund:** Betong

**Kulörer:** Rödmålad panel, vitmålade snickerier

**Utmärkande karaktärsdrag:** Lågmäld volym, placerad på samma plats som en äldre byggnad.



## Brasan 7

**Antal våningar:** 1,5

**Tak:** Brutet på huvuddelen av byggnaden, sadeltak på den tvärställda byggnadsdelen. Tvåkupigt taktegel. Murad skorsten med profilerad krön.

**Byggnadsform:** Lätt rektangulär med en utskjutande entré.

**Fönster: och entréer:** Spröjsade flaggfönster i huvudsak, enstaka ospröjsade enlufts-fönster. Entré mot norr. Lätt profilerade fönsterfoder.

**Fasad:** Liggande spontad panel. Gördel- och sockellister.

**Grund:** Gjuten eller slätputsad.

**Kulörer:** Röd slamfärg och vita snickerier. Gulmålade fönster.

**Utmärkande karaktärsdrag:** Byggnadsvolymen och formen som är karaktäristisk för tidigt 1900-tal och inom kvarteret den enda byggnaden med denna utformning. Placerad i kvarterets nordöstra ytterhörn med eget staket, grindar och träd vid infart. Fönsterform, takform och byggnadsmaterial. Äldre fönster och taktäckning. Äldre träd vid grindstolpar.



*Brasan 7, uthus*

**Antal våningar:** 1

**Tak:** Sadeltak

**Byggnadsform:** Två rektangulära byggnadsdelar i vinkel.

**Fönster och entréer:** Spröjsade enlufts-fönster, entré mot öster.

**Fasad:** Locklistpanel

**Grund:** Okänd

**Kulörer:** Rödmålad panel, vitmålade foder och vindskivor gulmålade fönster och dörr.

**Utmärkande karaktärsdrag:** Lågmäld volym med uthuskaraktär.



## Brasan 9

**Antal våningar:** 1,5

**Tak:** Brutet sadeltak med tvåkupigt taktegel och takkupor på båda takfallen.

**Byggnadsform:** Rektangulär, placerad längs med Laurentii gränd i kvarterets ytterkant

**Fönster och entréer:** Spröjsade tvåluftsfönster med släta foder. Entré i gaveln mot norr och mot gården.

**Fasad:** Locklistpanel, gördel- och sockellist.

**Grund:** Gjuten eller slätputsad.

**Kulörer:** Grön panel och mörkare gröna snickerier.

**Utmärkande karaktärsdrag:** Byggnadsvolym och placering inom kvarteret - i utkanten längs Laurentii gränd. Kulörer, takform och byggnadsmaterial. Äldre fönster och taktäckning.



## Vyer och siktlinjer

Inom Sigtuna finns flera siktlinjer som bidrar till förståelsen och upplevelsen av staden och riksintresset för kulturmiljövård. Flera löper förbi det aktuella planområdet som följer Sigtunas historiska, generella stadsplanestruktur, kvartersindelning och bebyggelsehöjd. Den äldre bebyggelsen inom kvarteret är karaktäristiskt placerad i liv med gatornas sträckning. Senare byggnadstillskott och uthus är placerade indragna från gatorna eller mitt i kvarteret, i hög utsträckning dolda bakom bostads- och butiksbyggnaderna.

Identifierade relevanta siktlinjer för det aktuella kvarteret:

- Längs Stora gatan.
- Långgränd, ned mot vattnet och upp genom staden.
- Laurentii gränd, ned mot vattnet och upp genom staden med St Lars ruin i fonden.
- Genom kvartersträdgårdar och mellan hus från Stortorget och Rådhuset.
- Från St Lars kyrkoruin.

Staden präglas av långsträckta gator och från dem tvärgående gränder utan bruten sikt. Siktlinjerna blir därför mycket långa och bryts i regel endast av gatornas krökning eller topografins struktur.

Eftersom staden ligger i en sluttning ned mot Mälaren finns det även flera vyer som erbjuder utblickar över staden. Framför allt en av dessa vyer återfinns vid klockstapeln nordväst om det aktuella kvarteret, en punkt som även är en populär utkiksplats. Genom denna vy kan stora delar av det äldre Sigtuna upplevas såväl som anknytningen till vattnet och de många kyrkoruinerna.



Karta över viktiga siktlinjer och vyer för staden och riksintresset. Ortofoto källa: Sigtuna kommun.



Från Stora torget med Rådhuset till höger om fotografen erbjuder småskaligheten och de uppbrutna volymerna god genomsikt. Aktuellt område syns som den gröna byggnaden bakom den röda till vänster.

Från korsningen Stora gatan/ Laurentii gränd erbjuds långa siktlinjer med bebyggelse placerad i liv med gatorna.



Laurentii gränd med Mälaren i ryggen. Staden ligger i en söderlänt mot vattnet och sikten är god längs gatornas sträckningar. Bebyggelsen är placerad i en tydlig kvartersstruktur. Laurentii gränd slutar norrut med St Lars ruin.

Från korsningen Stora gatan/ Långgränd med blicken norrut längs Långgränd. Kvarteret Brasan ligger till höger i bild. Den senare tillkomna byggnaden under 1980-talet är något indragen i kvarteret och inte synlig från denna vy. Sikten är lång längs gränderna och i likhet med Laurentii gränd slutar Långgränd med en signaturbyggnad, klocktornet.





Vy över staden från klocktornet. Härifrån syns flera signaturbyggnader som St Lars kyrkoruin och Rådhuset. Stadens kontakt med Mälaren är väl synlig och kvarteret Brasan ansluter till övrig bebyggelse genom volym, höjd, färgskala och bebyggelseplacering.



Från Prästgatan söderut längs Långgränd syns 1980-talsbyggnadens indragna placering tydligt. Här syns även den f.d. bodens dekorativa gavelutformning med spröjsat fönster och lövsågade vindskivor.

Längs Stora gatan som kröker sig något åt höger i borten änden. Till vänster i kröken skymtar de tre byggnaderna inom kvarteret Brasan. De smälter ihop med den övriga bebyggelsens höjd och placering.



## 5 Kulturmiljöanalys

### Kulturhistoriskt sammanhang

Stadslandskapet runt kvarteret Brasan har vuxit fram successivt under hundratals år utifrån rådande behov, stadsplaneideal och landskapets förutsättningar. Kvarterets utveckling, historia och struktur kan på flera sätt knytas till Sigtunas utveckling i stort, samt de karaktärsdrag som utgör dagens stadsbild och riksintresset för kulturmiljövård [AB 65].

Sigtuna bär spår av mycket långtgående nyttjande och norr om det aktuella kvarteret löper nuvarande Prästgatan som länge utgjorde den färdväg som gick mellan Sigtunas många kyrkor. Norr om kyrkorna bredde länge landsbygden ut sig innan området togs i anspråk under 1900-talet. Stora gatan söder om kvarteret utgjorde således länge den stadsgata som löpte genom Sigtuna. Längs Stora gatan var det därför naturligt att förlägga både mer framträdande bostadsbyggnader men också butiker, verksamheter, vårdshus och andra funktionsbyggnader, flera även med en delad funktion som bostad. Bakom dessa publika fasader mot Stora gatan blev det även, enligt mycket långtgående tradition i Sigtuna, givet att anlägga trädgårdar och komplementbyggnader. Till följd av topografin hamnade dessa naturligt i söderslutning och kan därför antas ha varit fördelaktiga att nyttja för bland annat odling. Kvarteret Brasan utgör inget undantag utan följer den övriga strukturen och framväxten inom staden, som även fortsatt har nyttjats och utvecklats fram till modern tid.

Kvarteret utgör en mycket väl representant för riksintresset för kulturmiljövården och uppfyller skrivelsen i uttrycket för riksintresset: *Den småskaliga träbebyggelsen med dess huvudsakligen slutna karaktär utmed*

*Stora Gatan och utanför detta glesare bebyggelse och lummiga trädgårdar.*

### Kulturhistorisk värdering

En kulturhistorisk värdering av de miljöer och den bebyggelse som ryms inom utredningsområdet har genomförts inom ramen för uppdraget. Värderingen tar avstamp i den övergripande värdering som tagits fram för hela staden (Bevarande- och förnyelseplan för Sigtuna stad) men har fördjupats för utredningsområdet.

Flera av byggnaderna inom kvarteret bedöms vara särskilt kulturhistoriskt värdefulla. Bebyggelsen och kvartersstrukturen har långtgående historia och flera av byggnaderna har en bakgrund som sträcker sig bortom 1700-talet. Nedan följer en redovisning av de värdebärande dragen inom fastigheterna med särskilt kulturhistoriskt värdefull bebyggelse. Värderingen har en del av sin grund i Boverkets föreskrifter och allmänna råd, 6 § 8 kap. BFS 2024:6, och ett av de grundläggande kriterierna för särskilt värdefull bebyggelse är att den är uppförd före år 1920.

Bebyggelsen och kvarteret som helhet utgör i huvudsak en mycket väl sammanhållen miljö och en representant för riksintresset för kulturmiljövård och för stadens karaktär. Kvarterets samlade kulturhistoriska värde är genomgående högt. Nedan följer en värdering av de enskilda byggnaderna med kulturhistoriska värden.

Brasan 4:

- Byggnaden är uppförd före 1920.
- Byggnaden har välbevarade karaktärsdrag genom



Karta över kulturhistoriska värden samt känslighet och tålighet. Ortofoto källa: Sigtuna kommun.

sin form, volym, takform, takmaterial, murade skorsten. Samt genom material och utformning av äldre fönster och panel.

- Byggnaden har mot Stora gatan äldre panel och utanpåliggande knutlådor, samt i övre våningen äldre fönster och intakt fönstersättning.
- Bottenvåningens skyltfönster berättar om den långtgående traditionen av handel/funktion i byggnadens bottenvåning.
- Byggnadens färgsättning.

Brasan 8:

- Bostads- och handelsbyggnad som är uppförd före 1920.
- Byggnaden har mot Stora gatan välbevarade karaktärsdrag genom sin utformning med locklistpanel och gördellist samt symmetriska fönstersättning.

- Träfönster och dekorativt utformade foder i trä mot Stora gatan.

- 

#### Brasan 6:

- Bostads- och handelsbyggnaden mot gatan äldre än 1920.
- Byggnaden har i stort välbevarade karaktärsdrag genom sin form, volym, takform, och takmaterial. Samt genom material och utformning med naturstensgrund, välbevarade fönster och panel.
- Funktionen med skyltfönster/butik i bottenvåning som berättar om den långtgående traditionen av handel/funktion i byggnadens bottenvåning.
- Murat uthus äldre än 1930. Byggnadskategorin (uthus med funktion) är vanlig inom Sigtuna, men den murade och putsade utformningen skiljer sig från övrig bruksbyggnadsutformning.

#### Brasan 5:

- Byggnaden är uppförd före 1920.
- Byggnaden har välbevarade karaktärsdrag av den ursprungliga bodfunktionen. Främst genom sin form, volym, grundmurning, takform, takmaterial och inlastningslucka. Samt genom material och dekorativ utformning av äldre fönster och panel.
- Byggnaden har gavelfönster som är välbevarade.
- Placeringen inom kvarteret och den långsgående placeringen intill gränden. Samt den bevarade placeringen enligt den äldre tomtstrukturen.

#### Brasan 7:

- Bostadsbyggnaden är uppförd före 1920
- Byggnaden har välbevarade karaktärsdrag genom sin form, volym, takform, takmaterial, murade skorsten. Samt genom material och utformning av äldre fönster och panel.
- Staketet och stenstolparna tillhörande fastigheten. Dessa ramar in tomten och bidrar till en helhet.

Inom detta ingår även asparna som markerar infarten.

- Bostadsbyggnadens färgsättning.

#### Brasan 9:

- Byggnaden är uppförd före 1920.
- Byggnaden har välbevarade karaktärsdrag genom sin form, volym, takform, takmaterial, murade skorsten. Samt genom material och utformning av äldre välbevarade fönster och panel. Takkupor ingår ej.
- Placeringen inom kvarteret och den långsgående placeringen intill gränden. Samt den bevarade placeringen enligt den äldre tomtstrukturen.
- Särskilt bör fönsterplacering i fasad mot gränd beaktas.

En byggnad inom utredningsområdet bedöms ha arkitektoniska och karaktäristiska värden samt en tydlig lokal förankring. Den har därutöver ett underordnat uttryck i helhetsmiljön. Den omfattas i likhet med all uppförd bebyggelse av varsamhetskraven i Plan- och bygglagen (PBL 8:17) och ändringar ska utföras varsamt med hänsyn till byggnadens karaktär och kulturhistoriska värden. Genom att byggnadens uttryck är utpräglat karaktäristiskt för uppförandetiden och byggnaden har stark lokal förankring (ritad av Sigtunaarkitekter) är det av intresse att karaktärsdragen beaktas. Av största vikt är dock byggnadens placering inom tomten, volymen och den indragna placeringen intill Långgränd.

#### Brasan 5, 1980-talsbyggnad

- Byggnaden har genom sin placering, något indragen från tomtgräns, långsgående gränden samt genom sin lågmälda volym en underordnad karaktär i miljön.
- Byggnaden är karaktäristiskt postmodernistisk med maritima drag.

#### Gårdsmiljö och växtlighet

De flesta träd, buskar, planteringar, markbeläggning, möblering samt staket och plank i kvarteret är sentida. De speglar platsens varierande användning som utemiljö för dels privatboende, dels de verksamheter som håller till i kvarterets byggnader. Det växtmaterial som har en högre ålder är två askar i kvarterets nordöstra hörn, en stor björk med central placering i kvarterets mitt samt fruktträd i kvarterets sydvästra del. Dessa utgörs av två päronträd och två äppelträd som troligen är från mitten av 1900-talet. Därtill finns rester av syrénbuskar som möjligen kan ha sitt ursprung i äldre syrénpianteringar från vilka de självföryngrats.

Kvarterets stora träd och lummiga grönska utgör ett av riksintressets uttryck, och utgör samtidigt äldre årsringar i platsens varierande användning. Dit hör även grinden som markerar entrén till utegården i det sydöstra hörnet av kvarteret bedöms vara från andra halvan av 1800-talet, baserat på fyrkantsmuttrar och romantisk utformning. I nordöstra delen av kvarteret finns två grindstolpar i sten som idag markerar entrén till fastigheten på Prästgatan 3, vilka kan härröra från tidigt 1900-tal då huset uppfördes.

Kvarterets värde ligger till stor del (förutom bebyggelsen) i dess tomt- och kvartersstruktur från regleringen av Sigtuna stad år 1862 men kvarterets läge har sin historia tillbaka till Sigtunas anläggande. Utöver uppdelningen av de tre ursprungliga byggnaderna mot Stora gatan är fördelningen av kvarteret i tre långsmala tomter är idag delvis avläsbar genom hur den västra tomten inhägnats med (modern) thujahäck i norr och avdelad med (modern) staket i söder. Även i det nordöstra hörnet markerar ett (modern) staket delvis den gamla tomtindelningen.

## Känslighet och tålighet

Känslighets- och tålighetsanalysen är begränsad till kvarteret och en bedömning av hur de kulturhistoriskt värdefulla egenskaperna, företeelserna och karaktärsdragen kan påverkas vid eventuella förändringar och tillägg. På känslighetskartan redovisas två olika områden och nivåer av känslighet. Centralt för bedömningen är att identifiera hur och för vilken typ av åtgärd miljöns olika delar är känsliga, samma grad av känslighet kan därför innebära en känslighet för olika typer av åtgärder.

Bedömningen har gjorts enligt följande kategorier:

- Område känsligt för förändring.
- Område mindre känsligt för förändring.
- Fasad känslig för förändring.
- Särskilt värdefull byggnad.
- Byggnad med kulturhistoriskt värde.
- Byggnad utan betydande kulturhistoriskt värde.

Flertalet byggnader inom kvarteret är särskilt värdefulla och de byggnader med fasader synliga från det offentliga rummet är särskilt känsliga för förändring mot publika delar. De utgör viktiga beståndsdelar för läsbarheten, möjligheten att uppleva och förstå riksintresset samt för stadens karaktär och uttryck. Därtill utgör kvarteret som helhet en viktig representant för riksintressets uttryck.



Karta över känslighet och tålighet samt kulturhistoriskt värde.  
Ortofoto källa: Sigtuna kommun

Kvarterets struktur med inramande byggnader längs Stora gatan, Laurentii gränd och Långgränd följer den mycket långa tradition som tillämpats inom Sigtuna stad. Byggnadernas placering förstärker stadens historiska karaktär och utformning genom dels att byggnaderna följer gatusträckningarna, dels att verksamhets- och butiksbyggnader placeras i gatuliv och komplementbebyggelse innanför den, dels avsaknaden av långsmal bebyggelse längs nordvästra kvartersgränsen som tidigare var gränsen mot kyrkorna och landsbygden. Områdets yttre struktur är därför mer känsligt för förändring än kvarterets kärna som dessutom har begränsad synlighet för allmänheten.

## Rekommendationer

Beskrivningen av utredningsområdets känslighet och tålighet kompletteras nedan av samlade rekommendationer inför det fortsatta planarbetet. Rekommendationerna syftar till att tillgodose riksintresset och undvika påtagligt skada samt tillgodose lokala kulturhistoriska värden och viktiga siktlinjer och vyer.

- Befintlig särskilt kulturhistoriskt värdefull bebyggelse ska bevaras och vårdas varsamt. Detta kan exempelvis göras genom planbestämmelser som förhindrar rivning och skyddsbestämmelser för de enskilda byggnaderna. Framför allt behöver karaktäristiska drag för de enskilda byggnaderna särskilt beaktas.
- Särskilt relevant att ta hänsyn till är kulturhistoriskt värdefulla fasader och de inblickar i kvarteret som öppnas mellan byggnaderna. Det är även relevant att bevara den uppbrutna och genomsläppliga strukturen inom den norra delen av området och att mellanrum mellan byggnaderna inte byggs för i sin helhet och ett kringbyggt kvarter skapas.

- Skalan och byggnadshöjden inom området är ett viktigt karaktärsdrag som eventuella förändringar i byggnadsbeståndet behöver värna om. Viktigt att beakta kring byggnadshöjder är att kvarteret sluttar söderut och att bebyggelse som placeras på en högre plats inom kvarteret kan komma att bli synlig på ett sätt som påverkar stadens karaktär och därigenom även riksintresset negativt. Förändringar i kvarterets norra delar ska därmed underordnas den befintliga kulturhistoriskt värdefulla bebyggelsen.
- Ny bebyggelse kan prövas längs med de äldre tomtgränserna, vid kvarterets inre, och som ersättning för sentida byggnader. Ny bebyggelse behöver uppföras med liknande uttryck, material och kulörer som befintliga inom området. Ny bebyggelse som uppförs längs gränderna placeras något indraget för att inte konkurrera visuellt med särskilt värdefulla byggnader.
- Då den äldre tomtindelningen utgör ett av kvarterets värden och samtidigt utgör en viktig del av karaktären hos Sigtunas äldre stadskvarter ska kvarteret inte delas i nya fastigheter på ett sådant sätt att den äldre tomtindelningen blir svårare att avläsa. Ytterligare fastighetsreglering i form av delning/styckning undviks.
- Äldre element i form av trädgårdsgrind i järn vid kvarterets sydöstra hörn samt grindstolpar i granit vid kvarterets nordöstra hörn bör bevaras.
- Bibehåll gårdsmiljöns användning som tomter med träd och annan växtlighet. Även om växtmaterial (med undantag för träden med stor betydelse för kulturmiljön), markbeläggning och runt kvarteret uppförda staket/plank är sentida är utemiljöns karaktär av trädgårdar med växtlighet

ett värdebärande uttryck i relation till resten av den gamla stadskärnan.

- Träd med stor betydelse för kulturmiljön ska bevaras och vårdas. De utgör en viktig del av kvarterets karaktär. Träd som på grund av sjukdom eller annan anledning behöver tas bort, ersätts av nya träd av samma art eller annan art som är högväxande med stor krona. Stora träd inom kvarteret utgör ett värdebärande uttryck i relation till resten av den gamla stadskärnan.

# Källor

## Skriftliga källor

Boverkets författningssamling, Boverkets föreskrifter och allmänna råd om bärförmåga, stadga och beständighet i byggnader m.m.; BFS 2024:6

Bertheau, M. PM angående arkeologisk undersökning inför schaktningsövervakning inom fornlämning L2015:2168, fastighet Brasan 9, Sigtuna kommun, Stockholms län. (Arkeologisk undersökning PM 2025:3448) Arkeologikonsult 2025.

Matsenius, D. Schaktövervakning inom kvarteren Trädgårdsmästaren och Brasan. (Rapporter från Arkeologikonsult 2021:3464) Arkeologikonsult, 2021.

Matsenius, D. Schakt i Sigtunas gator, Arkeologisk undersökning i form av schaktningsövervakning i Stora gatan, Ladugränd, Hamngatan, Laurentii gränd och Långgränd, fastighet Sigtuna 2:152, Sigtunas stadslager L2015:2168, Sigtuna socken och kommun, Stockholms län. (Rapporter från Arkeologikonsult 2021:3485) Arkeologikonsult, 2021.

Wikström, A. Rapport byggnadsarkeologisk sammanställning Sigtuna kyrkoruiner Uppland, Sigtuna socken, S:t Pers ruin 22:1, S:t Olofs ruin RAÄ 28:1 och S:t Lars ruin RAÄ 10:1 (Meddelanden och Rapporter från Sigtuna Museum nr 62) Sigtuna Museum 2020.

Wikström, A. Stora Gatan i Sigtuna, Up, 2002 (Meddelanden och rapporter från Sigtuna Museum nr 49) Sigtuna Museum 2010.

Wikström, A. Rapport Utvecklingsprojekt Sigtuna StadsGIS (Meddelanden och rapporter från Sigtuna Museum nr 23) Sigtuna museum 2005.

## Arkiv och övriga handlingar

Sigtuna museum, utställning om kvarteret Brasan, 2026

Sigtuna kommuns bygglovsarkiv

## Digitala källor

Sigtunakartan  
<https://karta.sigtuna.se/>

Lantmäteriet historiska kartor  
<https://www.lantmateriet.se/sv/kartor/vara-karttjanster/Historiska-kartor/>

Riksantikvarieämbetet, öppna data-portalen  
<https://www.raa.se/hitta-information/oppna-data/oppna-data-portal/>

Länsstyrelsens geodatakatalog  
<https://ext-geodatakatalog.lansstyrelsen.se/GeodataKatalogen/srv/swe/catalog.search#/home>

